

LE SCORE CALCIQUE CORONAIRE (SCC)

Qu'est-ce qu'un score calcique coronaire ?

Cet examen d'imagerie médicale est un scanner centré sur le coeur sans injection de produit de contraste ; l'examen dure 10 min pour le patient, et est peu onéreux; cet examen utilise des rayons X pour l'acquisition d'images.

Y a-t-il des risques à pratiquer cet examen ? non, à part une irradiation faible (environ 1mSv).

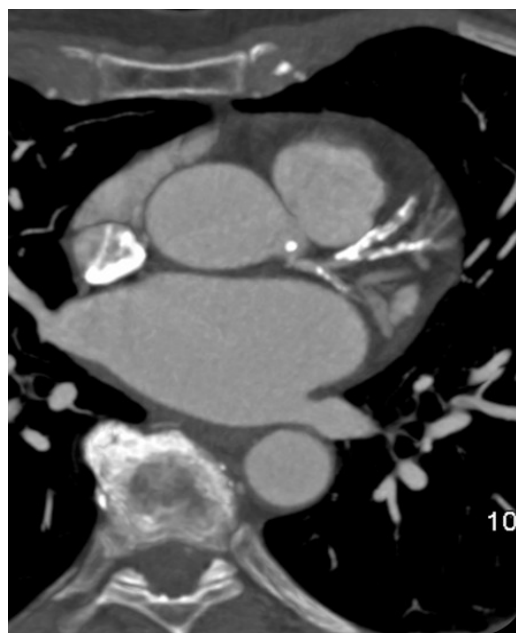
Comment calculer et interpréter un score calcique coronaire ?

Cet examen détecte l'athérosclérose coronaire car les calcifications correspondent à des plaques athérosclérotiques.

Le score est calculé à partir de la surface et de la densité des calcifications.

Le score est corrélé au risque de maladie des artères coronaires :

Score < 10	risque très faible
10-99	risque faible
100-400	risque modéré
> 400	risque élevé



A interpréter selon l'âge car les artères coronaires se calcifient avec l'âge.

Un même niveau de score est lié à un pronostic plus sévère chez les patients jeunes et chez les femmes.

Le score calcique coronaire est plus prédictif que les scores basés sur les facteurs de risque cardiovasculaires (tension artérielle, cholestérol, poids, tabac, diabète).

A quoi ça sert ?

Le score calcique coronaire est un élément décisionnel pour prescrire un test d'effort et pour optimiser le traitement préventif cardiovasculaire (par exemple, traitement pour baisser le cholestérol sanguin, ou aspirine).

Chez quels patients est-il utile de faire un score calcique coronaire ?

Cet examen est réservé et peut être envisagé chez les patients :

- à risque intermédiaire
- à risque faible, mais ayant des antécédents familiaux de coronaropathie précoce
- aux diabétiques de type 2 asymptomatiques à risque modérément élevé;

Le score calcique coronaire n'est pas indiqué :

- en cas de symptômes ou de pathologie aiguë ; un score nul n'exclut pas totalement une coronaropathie particulièrement chez un patient jeune).
- pour les patients à risque faible et sans antécédents familiaux de coronaropathie précoce;
- pour les patients à risque très élevé ou ayant déjà présenté une maladie cardiovasculaire ;
- chez les patients âgés, le score calcique manque de spécificité car les artères sont calcifiées, donc à éviter

Au total, le score calcique coronaire permet d'affiner le risque et donc de personnaliser la prise en charge des patients en prévention primaire.